

# JOURNÉES EUROPÉENNES DU PATRIMOINE 2022



## BIENVENUE À SAINTE-MARIE LYON, SITE DE SAINT PAUL

Sainte-Marie Lyon est une maison d'éducation dans laquelle chaque élève est appelé à donner le meilleur de lui-même pour lui, pour les autres, pour le monde. Dans la tradition des pères Maristes, fondateurs de l'école, nous avons le souci d'offrir à nos élèves des lieux cohérents avec une exigence et une ouverture intellectuelles, culturelles et spirituelles, dans la bienveillance et la simplicité. A la rentrée prochaine, Sainte-Marie Lyon accueillera sur ses 5 sites près de 5000 élèves et étudiants.

### FONDATION DES MARISTES DE PUYLATA

Créée à l'initiative du Père Marc Perrot, la Fondation des Maristes de Puylata a reçu lors de sa constitution, à titre de dotation initiale, le patrimoine immobilier mis à disposition de Sainte-Marie Lyon.

En administrant et gérant son patrimoine, la Fondation contribue aussi au développement de Sainte-Marie Lyon et soutient aussi de nouveaux projets. De nombreuses acquisitions ont ainsi complété ce patrimoine : les sites des Missions en 2008 et des anciennes archives départementales en 2014.

**Soutenir l'effort éducatif, telle est notre vocation principale, dans le respect de la tradition spirituelle et pédagogique des Pères Maristes.**

Reconnue d'utilité publique le 25 avril 1997, notre Fondation est à ce titre habilitée à collecter des dons et legs.

**Œuvres soutenues en France :** Sainte-Marie Lyon, Les Petits Chanteurs de Lyon, le Collège Supérieur, Le Temps des vacances.

**Œuvres soutenues en Afrique :** Ensembles scolaires à Dakar au Sénégal et Kinshasa en République Démocratique du Congo.

[www.fondation-maristes-puylata.com](http://www.fondation-maristes-puylata.com)

FONDATION  
DES MARISTES  
de Puylata



SAINTE-MARIE LYON  
  
LYON | LA VERPILLIÈRE | MEYZIEU

# UNE ARCHITECTURE AU SERVICE DE L'ÉDUCATION

Cet ensemble architectural exceptionnel labellisé « Architecture contemporaine remarquable » par le Ministère de la Culture, représente 30 ans de collaboration et de complicité entre le Père Perrot (directeur de l'établissement de 1966 à 1999, fondateur de la Fondation des Maristes de Puylata) et Georges Adilon (architecte, artiste peintre et plasticien, 1928-2009). Cette œuvre se poursuit par la collaboration entre Marc Bouchacourt, chef d'établissement depuis 2005 et Marie Adilon, architecte.

Ces promenades permettront de découvrir l'évolution constante, dans les formes comme dans les matériaux, d'une oeuvre à travers laquelle furent associés la mission d'une architecture et un projet éducatif.

Les bâtiments de Puylata, construits à partir de 1670 par Octavio May et achetés en 1837, sont complétés par des acquisitions et des aménagements successifs qui permettent d'accueillir les classes au 6, montée Saint Barthélémy, à la rentrée de 1896, puis d'autres au 4, vers 1908. Cette dernière entrée deviendra l'entrée principale, les cours de récréation apparaissent progressivement, taillées dans les jardins en pente de la colline.

**SAINTE-MARIE LYON OUVRE SES PORTES POUR DES VISITES ACCOMPAGNÉES OU LIBRES DANS LES DIFFÉRENTS SITES QUI LE COMPOSENT À LYON ET À MEYZIEU.**



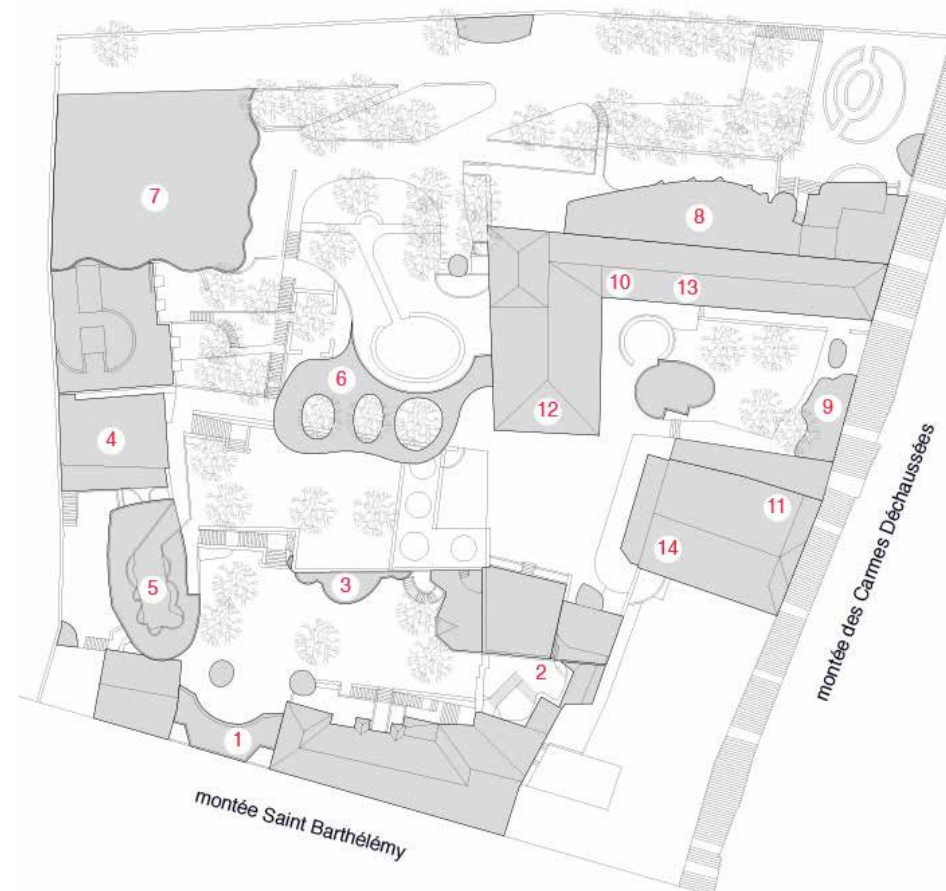
## LYON SAINT-PAUL

**Date de création :** 1893

**Effectifs :** 1150 élèves et étudiants

**Formations :** Lycée général et technologique  
Sections européennes en anglais et allemand,  
classes préparatoires aux grandes écoles et  
internat pour les étudiants.

## LYON SAINT-PAUL DEPUIS 1893



- |   |  |    |                              |
|---|--|----|------------------------------|
| 1 | garage et classes de première - 1972               | 8  | classes supérieures - 1972   |
| 2 | cour d'honneur - 1988 à 1991                       | 9  | salle des professeurs - 1985 |
| 3 | salle d'audio visuel et préau des premières - 1980 | 10 | hall de Puylata - 1971       |
| 4 | bâtiment des secondes - 1970 agrandi en 1996       | 11 | théâtre - 1993               |
| 5 | cour et terrasse des secondes - 1987               | 12 | salle des conseils - 1995    |
| 6 | bibliothèque - 1986                                | 13 | oratoire - 1979 à 1992       |
| 7 | classes supérieures - 2008                         | 14 | chapelle - 1974              |

► Sainte-Marie Lyon propose des ouvrages présentant les principales réalisations de cette aventure de création, disponibles à la vente sur le site de l'établissement : [boutique.sainte-marie-lyon.fr](http://boutique.sainte-marie-lyon.fr)

## LA NÉCESSITÉ D'UNE PRÉSENCE AUX JEUNES VIVIFIÉE PAR LA CRÉATION

L'architecture scolaire est partie intégrante du projet éducatif. Elle apprend à habiter, structurant l'espace en termes de relations sociales, affectives et intellectuelles.

Architecture, peinture, céramique, collage, tous les moyens plastiques ont intéressé Georges et Marie Adilon. La vision de leur oeuvre est globale, intégrant les meubles, les luminaires, les étagères... jusqu'aux poignées de portes.

De cette idée découle une approche physiologique de l'architecture qui cultive un dialogue attentif avec l'environnement, en particulier naturel.

Dès ses premiers travaux, l'architecte privilégie des matériaux bruts et des formes géométriques primaires qui révèlent la lumière. Les ouvertures « pratiquées » dans les murs forment autant de toiles ouvertes sur le monde, porte sur ce dernier un regard d'artiste plasticien.

